

目次

<特集：野菜・花きの品種事情>

野菜における注目品種の紹介…………… 1～6

注目の野菜・新品種（ブロッコリー）…………… 7～8

特集 野菜・花きの品種事情

野菜における注目品種の紹介

ホクレンでは、国内外の種苗メーカーや農業試験場などと連携しながら、農業総合研究所長沼研究農場で新品種や試交系統の収集・試作試験を精力的に行うとともに、自ら品種改良も行って北海道に適した優良品種の開発や選定に取り組んでいます。このように選定された品種を、ホクレンオリジナル品種として皆様のもとへお届けしています。

本号では、ホクレンオリジナル品種をはじめとした、昨今の注目品種を紹介いたします。種子・苗のご要望については各農協またはホクレン種苗担当課までお問い合わせをお願いいたします。

なお、記載されている品種の特性は、作付地域や圃場等により異なる場合もあるため、事前に十分な試作を行ったうえで品種の導入を推奨いたします。

玉ねぎ

収量性が高く、作りやすい早生種

バレットベア(T831)

- 「北はやて2号」より3～5日遅い早生品種。
- 根張り良好で肥大良く、収量性が高い。
- 球形は地球型。揃い性が優れ規格内率が高い。

揃い性抜群! 品質最高の早生品種

オホーツク222

- 肥大性・外観品質に優れた早生品種。
- 変形、分球・抱き玉の発生が少なく規格内率が高い。
- 従来早生品種に比べ貯蔵性が向上。年明け1月まで出荷可能。

中生種で皮付き色ツヤの良い高貯蔵性品種

北もみじ2000

- 熟期は中生。球形は地球型で玉揃い良好
- 乾腐病に抵抗性で球肥大が良く、規格内率が高い。
- 貯蔵性が極めて高く、5月頃まで出荷可能。

中早生の熟期で作りやすい赤玉ねぎ!

レッドアイアーリー

- 芯の着色も早く、8月中下旬から出荷可能。
- 晩抽性も安定し、揃い性が優れ、規格内率が高い。
- 玉は甲高球で形状が整い、外皮の色・テリ・ツヤもよくきれいな外観に仕上がる。

乾腐病に強く、規格内率が高い中生多収貯蔵品種!

ブラウンベア(T-833)

- 収量性に優れた中生品種。
- 根張り良好で、乾腐病にも強く作りやすい。
- 球形は甲高で揃い性も良好。規格内率が極めて高い。
- 萌芽や茎盤突出も遅く、3月ごろまで品質の劣化が少ない。



バレットベア(T-831)

肥大性に優れ、乾腐病に強い中晩生長期貯蔵品種!

コディアック(TTA-706)

- 安定した肥大性を示す中晩生品種。
- 根張り良好で、乾腐病にも強く作りやすい。
- 球形は丸みのある豊円球で、揃い性良く規格内率が高い。
- 萌芽や茎盤突出も遅く、3月下旬頃まで品質劣化が少ない。



コディアック(TTA-706)



ブラウンベア(T-833)

スイートコーン

《イエロー種》

圧倒的な甘味！ フルーツみたいなスイートコーン

味来390

- 抜群の食味により市場評価高い。強甘味品種の定番。
- 熟期は中早生。包皮の色が濃く先つまりが良好。
- ※ 従来の青果用品種より雌穂はやや小さい。

風味を伴いボリューム感のある早生強甘味品種

味来14

- 発芽・初期生育ともに強甘味としては良好。
- 播種後収穫までの日数は概ね96日であり、味来390と比較して2日ほど早生。
- 穂は皮付き重で400g程度あり、味来390に比べ若干大きくなり、シリンダー型。
- 食味は甘さの強い強甘味タイプ。

甘味が強くボリューム抜群なイエロー種

恵味ゴールド

- 「恵味86」より1～2日程度遅いが、約450gとボリュームがある。
- 粒色は鮮やかで光沢が強く、甘味が強く果皮がやわらかい。
- 粒皮の硬化、甘味の低下は遅く収穫適期間の幅はやや広い。

甘味が強く、粒皮が柔らかな食味に優れた中早生！

恵味86

- 「優味」と同程度の熟期の中早生イエロー品種。
- 甘味が強さと非常に柔らかい粒皮が特徴で食味が特に優れる。
- 草丈は「優味」と同程度、倒伏にも強い。

発芽・初期生育が抜群の強甘味イエロー種

恵味スター☆ NEW!

- 恵味ゴールドより1～2日早い中早生イエロー種。
- 低温期の発芽・初期生育に優れる。
- 粒皮の硬化、甘味の低下が遅いため収穫適期の幅が広い。

◎いずれの品種も強い甘味が特徴の青果用品種です。
※食味が勝負なので、適期収穫を心掛けてください。
※株立て確保、安定多収を考慮し3粒程度播種してください。

ボリュームのある極早生強甘味品種

味来風神805 NEW!

- 播種後89日前後で収穫可能な極早生品種。
- 発芽・初期生育とも比較的良好。
- 耐倒伏性に優れ、味来390よりやや大きい。

倒伏に強くボリューム感に優れる早生品種

味来風神138

- 播種後94日前後で収穫可能な早生品種。
- 発芽・初期生育ともに強甘味としては良好。
- 耐倒伏性に優れる。
- 顆粒に深みがあり、食べ応え感がある。
- 雌雄の形は味来390に似ている。



味来風神805



味来風神138

《バイカラー種》

ボリューム抜群！ 食味に優れた早生バイカラー種

ポロピリカ(PSX880) NEW!

- 熟期は「マーガレット80」と同程度の早生種。
- 発芽・初期生育に優れる。
- 穂重400g程度のボリューム品種。
- 味来390並の強甘味。



ポロピリカ(PSX880)

《ホワイト種》

新しい色、新しい味。スイートコーン新時代到来!

ピュアホワイト

- 播種後85～87日で収穫できる中早生種。
- 甘みが強く、皮も柔らかく食べやすい。
- ※ 収穫遅れとならないように注意が必要。

フルーティーで食味良好のホワイト種

プラチナコーンX

- ピュアホワイトより1～2日遅い中早生ホワイト種。
- 糖度が高く、フルーティーでコクのある強甘味種。
- 穂重は450g前後で良く揃い、先端不稔少ない。

南瓜

作りやすく高収量！ 中玉の粉質系品種

くりふぶき

- 熟期は中生。作りやすく粉質系としては収量性が高い。
- 果実は2kg内外の大玉扁円果で、果形は安定しており、花おちは小さい。
- 果皮色は濃く、収穫後の退色も少ない。肉質は粉質が強い。果皮に若干凹凸が出る。

短節間で省力栽培、粉質で良食味の多収品種

ほっとけ栗たん

- セル育苗、密植放任栽培で草勢強く、雌花開花後50日程度で収穫適期。
- 株間50cm2条植で多収。1果重は平均2kg超の大型ハート型濃緑皮品種。
- 果実はマルチ上など株元に着生し、一斉収穫しやすい。
- 果肉は厚く均一なため加工にも向き、橙黄色・粉質で食味が良い。
- がんべの発生が少ない。

早生、大型多収！ 甘くてホクホク食味良好

くり将軍

- 2.0kg前後の大果で、連続着果が多く両果共に肥大しやすい。
- 着果後50日で完熟出荷が可能。
- 果肉は濃橙紅色で厚い。肉質は1か月以上強粉質を維持。
- 果肉色が褐変しにくく、加工適性も高い。

着果性抜群の粉質系！ 収穫後の貯蔵性も高い！

ほっこりうらら(TNK-054) NEW!

- えびすに準じた栽培で着果が安定し、粉質系の中では多収。
- 収穫後の果皮の退色・糖化がゆっくりで、貯蔵性が極めて高い。
- 肉質は滑らかな粉質で食べやすい。



くりゆたか7 (KP777)

粉質で食味抜群の貯蔵性品種

くりゆたか7 (KP777)

- 果重は2kg前後で、特に玉揃いが良く濃緑色で扁円型。
- 安定した強粉質で、甘味強く貯蔵性が高い。
- 作型は広く、ハウス・トンネル・露地栽培及び抑制栽培にも適する。

ユニークな形が目を引く！ 個性派南瓜!

ロオン

- 強粉質で肉質はキメ細かく、印象深い食味を実現。
- ラグビーボール形果実は、1.8~2kg程度の大きくなる。
- 果皮は、濃緑でちらし斑が入る。
- 熟期はえびすと同程度、交配後約45~50日で収穫期。



ほっこりうらら(TNK-054)

キャベツ

夏どりサワアの決定版

涼波(サワー系)

- 球のしまりの良いやや扁円球のサワー系品種。
- 耐暑性に優れ、高温期の作型でも石灰欠乏症(芯腐症・縁腐症)はほとんど発生せず、軟腐病の発生も少ない。
- 裂球が遅く在圃性高い。光沢が良く外観品質に優れる。

良食味の純サワータイプ品種

佐和姫(サワー系)

- 定植後55日程度で収穫可能。肉質が軟らかく、食味に優れる。
- 耐暑性に優れ、石灰欠乏症(芯腐症・縁腐症)等の生理障害が発生しにくい。
- 草姿は開張で、草勢はやや強。結球の外観は鮮緑色で、形状は扁平。

低温期でも肥大性が良く、加工・業務用にも最適

冬藍(寒玉系)

- 定植後80~90日で収穫可能の中晩生品種。
- ゴマ症などの生理障害に強く、球内部のアントシアンも発生しにくい。低温期に栽培しやすい。
- 肉質がしっかりしているながらも、歯切れよく、食感はやや柔らかくゴワゴワ感が少ない。
- 歩留まりよく、加工・業務用に最適。

貯蔵性抜群の越冬用寒玉

雪の舞(寒玉系) NEW!

- 晩秋収穫作型で、播種後の収穫迄日数は130日程度。
- 貯蔵中の腐敗・石灰欠乏が少なく、黄化も遅いため貯蔵性に優れる。
- 結球の緑色が非常に濃く、形状は扁平。



涼波



冬藍



佐和姫

白菜

耐病性に優れた秋はくさい

黄妃

- 70日タイプの早生品種。9月以降に収穫する作型に適する。
- べと病や軟腐病に対する耐病性に優れるほか、ゴマ症に強い傾向。
- 外葉は立性で色は濃く肉厚。ネコブ病抵抗性(CR)をもつ。



黄妃

極晩抽性で生理障害に強い春まき用黄芯系早生種

黄子

- 65日タイプの黄芯系早生種。極晩抽性で5月播種作型に向く。
- 縁腐症・芯腐症などの生理障害に強く、軟腐病の発生も少ない。
- 球内色は鮮やかな黄色で、巻きが非常にきれい。

べと病耐病性で肥大性に優れた晩抽性の早生種

晴舞台65

- 各種病害に強いが、特にべと病に強い。
- 晩抽性と耐病性を両立しているため、作期が広い。
- 球内色は鮮黄色で葉質が柔らかく品質良好。

ネコブ病に幅広い耐病性を持ち晩抽性にも優れた黄芯系早生種

ちよぶき70

- ネコブ病に従来よりも幅広いレースに対して耐病性を示す。軟腐病など他の病害にも強い。
- 晩抽性が安定しており、晩春まきから秋まきまで作期が広い。

べと病耐病性!肥大性に優れた黄芯中早生種

晴黄75

- べと病耐病性に優れた栽培容易な中早生種。
- 石灰欠乏症やゴマ症などの生理障害の発生が少ない。
- 草姿立性で株揃いが良く、肥大性に優れる。



晴舞台65

ブロッコリー

花蕾形状が抜群に優れたドーム型品種

スターラウンド(種子僅少)

- 花蕾形状が非常に綺麗なドーム型で、夏でも不整形花蕾が少ない。
- リーフイー・キャッツアイの発生が比較的少なく、空洞の発生も少ない。
- アントシアンレスで緑色が非常にきれいであり、秋の低温期でも紫色にならない。低温期の育苗には注意が必要。



スターラウンド

春まき・夏まき可能な極早生種

スピードドーム052

- 耐暑性に優れ、ボトニングの発生が少ない。
- 播種後、80～85日前後で収穫できる極早生種。
- 花蕾は凹凸の少ないきれいな正円形の形状となり、しまりも良い。
- 草姿は開帳性で倒伏しにくく、側枝の発生も少ない。

優れた適応能力と高い市場性を兼ねそろえた早生種

ファイター

- 花蕾の形状が良く、濃緑でボリュームがあり花蕾品質が良い。
- 早生のアントシアンレス種であるため、作型を広く設定可能。
- 茎が太く収量性が優れるが、高温期の多肥栽培では空洞が発生する場合がありますので注意が必要。

色・形状・しまりの良い中早生種

ハイツSP

- 耐暑性にすぐれ、強勢で栽培が容易。
- 適期栽培では、定植後約65日で収穫できる中早生種で、その後側枝花蕾もとれる多収性。
- 花蕾は豊円で緻密でしまりが良い。



ファイター

人参

肥大性に優れ揃い抜群の極早生品種

翔彩

- 吸い込み性や尻つまりに優れる五寸タイプのにんじん。
- 肥大性に優れることから早期収穫が可能。
- 形状や根色の揃い性にも優れる。
- 在圃性に乏しいため、適期での収穫(Mサイズ中心)を心がける。



翔彩

早生・多収の晩抽性品種

愛美

- 晩抽性で、根形はややなで肩の円筒形。尻部まで良く太り形状も優れる。
- 根色・肉色ともに濃鮮紅色で肌が滑らかで艶がある。
- 草姿は立性で初期生育は旺盛で、機械収穫にも適する。

極晩抽性で肥大性に優れる加工用品種

CH02062

- 極晩抽性で肥大性に優れ、胴部の太りや尻のつまりにも優れる業務加工向け大型品種。
- 初期生育が早く、莖葉部の生育が旺盛。
- 形状や根色の揃い性に優れる。

向陽2号より肥大が早く、揃いが良好

天翔五寸

- 形質は「向陽2号」と遜色なく、揃い性アップ。
- 向陽2号より肥大が早く尻部まで良く太る。
- 肉質は向陽2号同様に変色が少ない。



CH02062

トマト類

葉かび病耐病性 Cf9 をもつ桃太郎ヨークタイプ!

CF桃太郎ヨーク(TTM-016)

- 草勢は桃太郎ヨークよりおとなしい。節間が短い因此誘引が容易。
- 果形は腰高豊円で、果重220~230g程度の大玉。
- 低段からの着果性や果実肥大性、糖度、食味は桃太郎ヨークと同等。
- 熟期は桃太郎ヨークと同等で早生。

葉かび病耐病性 Cf9 をもつ桃太郎はるかタイプ!

CF桃太郎はるか(TTM-017)

- 低温・少日照下での果実肥大性が安定し、低温伸張性に優れる。
- 果形は豊円で果重220g程度の大玉。低段からの果実肥大性や糖度、食味は桃太郎はるかと同様。
- 適作型は、ハウス半促成栽培、ハウス抑制栽培に適する。

葉かび病耐病性Cf9をもつ桃太郎ファイトタイプ!

CF桃太郎ファイト(TTM-018)

- 果形は腰高、スムーズで秀品率が高い。
- 果重は約210gの大玉で果ぞろいが良い。果実のかたさ、食味は桃太郎ファイトと同等。
- 桃太郎ファイトに比べて、初期の草勢がややおとなしいが根張りがよく、栽培後半までスタミナが持続する。適作型は、ハウス半促成栽培、ハウス抑制栽培に最適。



CF桃太郎ファイト(TTM-018)

葉かび(Cf9)に強いハウス桃太郎タイプ

CFハウス桃太郎

- 果実形質は「ハウス桃太郎」と同等レベルで、着果と果揃いが良く、秀品率が高い。
- 熟期は極早生で「ハウス桃太郎」と同様に早い。
- 「ハウス桃太郎」と比べて、灌水量は全作型を通じて1割程度多くする。



CFハウス桃太郎

高温下での着果性にすぐれ食味のよい耐病性大玉品種

りんか409

- 草勢は初期にはやや強く、中～後半は中程度。早生で着果性がよく、下段より果実の肥大力があり多収。空洞果、スジ腐れ果の発生が少なく、秀品率が高い。
- 果実は豊円腰高で果色・色まわりに優れる。硬玉で日もち性がある。
- 葉先枯れの発生が少なく、灰色かび病にもやや強い。夏秋、抑制栽培に最も適する。



りんか409

極硬玉で裂果に強い夏秋栽培用品種

麗夏

- 草勢やや強く、栽培後半までスタミナがある。チャック果、窓あき果、空洞果、スジ腐れ果の発生が少なく、上物率が高い。裂果の発生が非常に少なく、赤熟収穫が可能。
- 果実は豊円で果色、色まわりにすぐれ、硬玉で肉質よく、日もち性極良。
- 着果性がよく、下段より果実の肥大力があり多収。

葉かび病に強いココ！ 果色・食味が優れたミニトマト！

CFココ NEW!

- 果実形質はココと同レベルで果揃いがよく、ツヤのある果色。
- ココと同様、果重も20～25gとやや大きめでL玉中心。
- ココと比べて灌水量は全作型を通じて1～2割程度多くする。



CFココ

高品質で耐病性がありつくりやすい

キャロル10

- 草勢はややおとなしく、若苗定植が可能。
- 裂果の発生が少なく、果揃いがよく、上物率が高い。
- 果実は肉厚で、果皮が薄く口に残らない。高糖度で食味極良。夏秋栽培に最も適する。

フルーツのような食感のオレンジ中玉トマト

シンディーオレンジ

- 果実は硬玉で裂果の発生が少なく、房どりも可能。
- 一果重は約40～50g。果形は豊円で、果色は鮮やかなオレンジ色で、テリがある。夏秋・促成栽培に適する。
- 草勢はやや強く、スタミナがある。節間は非常に詰まるが、小葉のため草姿はすっきりとする。



シンディーオレンジ

ToMV：トマトモザイクウイルス B：青枯病 F1, F2：萎凋病レース1, 2 J3：根腐萎凋病 V：半身萎凋病
CL：葉かび病 LS：斑点病 N：サツマイモネコブ線虫

品 種	耐病虫性								
	ToMV	B	F1	F2	J3	V	CL	LS	N
CF 桃太郎ヨーク	Tm-2a	—	○	○	○	○	Cf9	○	○
CF 桃太郎はるか	Tm-2a	—	○	—	○	○	Cf9	○	○
CF 桃太郎ファイト	Tm-2a	△	○	○	○	○	Cf9	○	○
CFハウス桃太郎	Tm-2a	—	○	—	—	○	Cf9	○	○
りんか409	Tm-2a	—	○	○	—	○	Cf9	○	□
麗夏	Tm-2a	—	○	○	—	○	Cf9	○	□
CFココ	Tm-2a	—	○	—	—	—	Cf9	△	○
キャロル10	Tm-2a	—	○	—	—	—	Cf9	△	□
シンディーオレンジ	Tm-2a	—	○	○	—	○	Cf9	○	□

注目の野菜新品种(ブロッコリー「スターラウンド」)

各産地で高い評価をいただいているブロッコリー新品种「スターラウンド」について、品種特性や栽培のポイントについて紹介します。

1 開発・普及の経過

道内におけるブロッコリー栽培では、主に夏期に収穫する作期に、花蕾腐敗病やキャッツアイ、リーフィーなどの生理障害が発生します。特に、近年は温暖化や天候不順の影響により被害が甚大になることも少なくなく生産上の大きな問題となっています。

そこで、ホクレン農業総合研究所では、生理障害の発生が少ない品種として「スターラウンド」を開発しました。

本品種は、平成18年から各地で試作された結果、高い評価を得て、20年から実栽培が開始されました。23年には道内の1割弱の規模である約200haで作付されました。

2 品種特性



- (1) 花蕾形状は整ったドーム状となり易く、夏収穫の作型でも不整形花蕾の発生が少ないです。
- (2) キャッツアイの発生は少ない傾向にあります。
- (3) 夏収穫の作型で、播種後78～84日程度で収穫できる早生種です。
- (4) 空洞の発生は少なく、発生しても程度は軽微です。
- (5) 花蕾のしまりは一般品種並です。
- (6) アントシアニン(紫色の色素)が出ないため、紫色になることはありません。

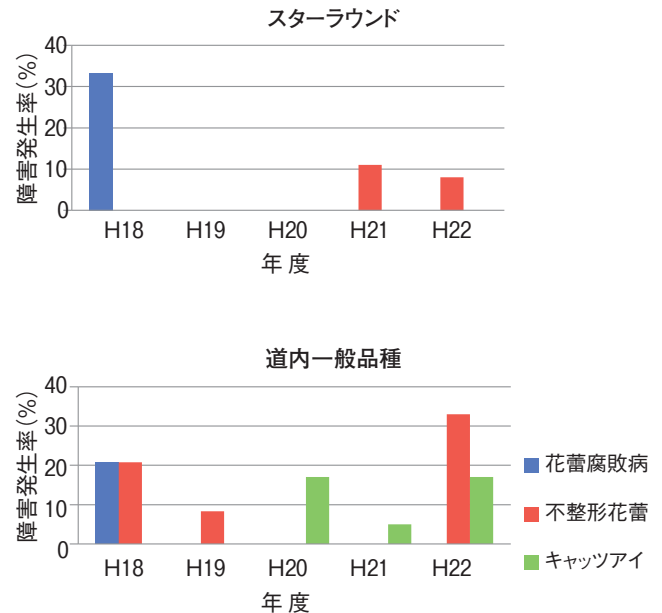


図1 ブロッコリーにおける主要障害発生率調査結果
(各年度8月下旬収穫、ホクレン長沼研究農場)

3 栽培のポイント

(1) 育苗時の管理

本品種は、道内一般品種に比べ発芽勢がやや低いいため、播種深度が深い場合や育苗初期における低温、多灌水などのストレスにより発芽不良や奇形の発生がやや多くなる傾向にあります。そこで軽減するための主な方法について以下に示します。

(ア) 播種深度

播種深度は3mm程度が望ましいです。播種穴を開ける資材の関係で浅くできない場合は、パーミキュライトなど軽い培土で覆土をするとよいでしょう。いずれの場合でも、土が乾燥しやすくなりますので(ウ)を参考に、湿度を保つよう努めてください。

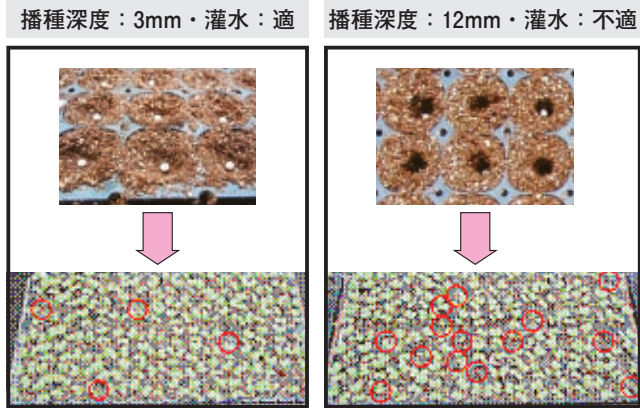
なお、播種深度が深いと、出芽まで日数を要する結果、より多くのストレスを受け、奇形化する危険性が高くなります。

(イ) 灌水

播種直後の灌水は比較的たっぷり行いますが、その後出芽揃いまでは灌水をなるべく控えます。灌水する場合でも朝方に行うようにします。このことにより土壌中の空隙を維持し、酸欠を防止することができます。また、夜間における地温低下を抑えるこ

とも繋がりやす。

播種深度と灌水量を変えて奇形などの不健全株率を調査した試験では、播種深度を3mm程度に、灌水は適量（播種直後以外はほぼ灌水なし）で良好な結果が得られました（図2）。



○：不健全株(奇形など)

図2 育苗時における播種深度と灌水の健苗率に与える影響

(ウ) 保温・保湿について

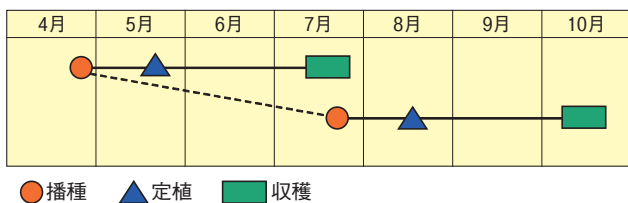
発芽温度は25℃になるべく近づけるようにします。低温時の育苗では出芽が揃うまでの間、ハウス内でトンネル及び(半)透明ビニールでべたがけ被覆をし、保温、保湿します。日射が強い場合は急激な温度上昇が起こりますので、換気で調節してください。また、温床資材で加温することも有効な手段の一つです。

急激に気温が上昇した場合も奇形化する場合があります。6月以降など気温が高い時期では、寒冷紗で遮光するとともに、白色など明るい色の資材で覆い地温の上昇を抑制します。

(2) 作付時期

育苗時における低温による奇形化リスクを軽減するため、5月下旬以降に定植する作期で栽培してください。

また、本品種は茎が比較的短い傾向にあります。特に、生育期間前半が低温となる時期では、その傾向が顕著に表れます。そのため早播きは避けてください。



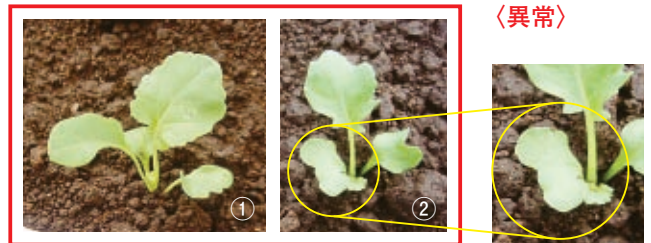
(3) その他

- ・本品種は、非常に豊円（ドーム状）なため、実際の直径よりも小さく見えることがあります。初めて作付する場合は、試し切りによる目慣らしを行ってください。
- ・花蕾腐敗病に対する耐病性は、道内一般品種と比較して優れるものではありません。そのため、窒素の過度の施用を避け、排水性改善、適切な薬剤防除を行うなど、発病率低減に努めてください。

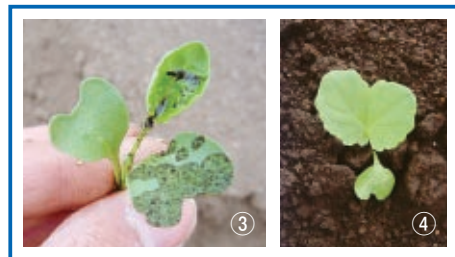
4 奇形の判別

以下に苗の見立てによる奇形の判別法を示します。なお、これは目安であり、確率は低いものの苗で正常と判断したものが生育後奇形となるケース、あるいはその逆も稀にありますので予めご了承ください。

外観	本葉に葉脈が少ない部分がある	子葉はハート型ではなく3つ以上の山型になる	子葉は正常で本葉は湾曲している	子葉は正常で本葉がハート型
判別	奇形	奇形	正常	正常
画像	①	②	③	④



〈異常〉



〈正常〉

※④は奇形が見られない正常個体より2~4日程度生育が遅れることがあります。

5 最後に

本品種は、生理障害が少なく品質的にも良好なことから、道産ブロッコリーの安定生産にお役に立てればと考えています。

育苗方法や苗の判別方法など、ご質問がありましたら遠慮なくお問い合わせください。

【農業総合研究所 園芸作物開発課 中村 慎一】